

## NOTION ARKEOLOJİK YÜZEY ARAŞTIRMASI, 2018

### A. Giriş

Beşinci sezon Notion Arkeolojik YüzeY Araştırması 22 Haziran 2018 tarihinde başlayıp 29 Temmuz 2018 tarihinde sona ermiştir. Araştırmanın başkanı Christopher Ratté olup, ekip ortalama olarak 10 kişiden oluşmuştur. Kültür Bakanlığı temsilcisi Elvan Tarakçıođlu'na mesleki ve diđer her konudaki yardımlarından dolayı minnettarlıđımızı belirtmek isteriz.

### B. Yapılan Çalışmalar

Daha önceki raporlarda da belirttiđimiz gibi, Notion deniz kıyısında, yaklaşık 35 hektarlık alana yayılmış bir antik kent olup etrafı 3 km uzunluđunda surlarla çevrilidir (Bakınız Resim 1-2). Dođu-batı dođrultusunda ve sahile paralel, güneyde Ege denizine dođru uzanan iki burunla sınırlanmış bir yamaç üzerine oturmuştur. Görünür kalıntılar ve uydu görüntülerinden açıkça anlaşıldıđı üzere, Notion ana yönlere göre hızlandırılmış ızgara planlı bir şehirdir (bkz. Resim 3). Burunlar ile sit alanının kuzey ve güney yamaçları konut alanları ile kaplıdır. Merkezdeki sırta ise büyük ölçüde anakayaya oyulmuş ve teraslar üzerinde kurulu bir kamusal ve kutsal yapı kompleksleri zinciri hakimdir. Bunlar batıdan dođuya dođru Athena Tapınađı (Bakınız Resim 4-5), Apollo Tapınađı (Bakınız Resim 6-7), Agora (Bakınız Resim 8), Bouleuterion, (Bakınız Resim 9-10), ve Tiyatro (Bakınız Resim 11) ile "Gymnasion" dur. Sit alanının en yüksek noktası tiyatronun dođusundaki, denizden 85 m yükseklikteki tepedir.

2018 sezonunda yapılan çalışmaların temel öncelikleri daha önceki sezonlardaki çalışmalarınki ile aynıdır:

- 1) "Gymnasion" ile diđer alanların jeofizik araştırmaları
- 2) Sivil, dini ve hidrolik mimarinin dokümantasyonu
- 3) Yerel jeolojik özelliklerin ve taş ocaklarının dokümantasyonu
- 4) YüzeY buluntularının toplanıp çalışılması; 1994 yılında Mustafa Büyükkolancı tarafından ortaya çıkarılmış ve şimdi Efes Müzesi'nde bulunan objelerin çalışılması
- 5) Sit yönetim planı ve konservasyonu

- 1) Jeofizik araştırmaları

2017 sezonunda başlanan toprakaltı radarı (GPR) yüzeY araştırmasına 2018 sezonunda devam edilmiştir. YüzeY araştırması "Gymnasion", "Gymnasion" un batısındaki konutların yer aldığı teraslar ve Bouleuterion'un güneyindeki geniş peristilli yapıda gerçekleştirilmiştir (bkz. Resim 12). GSSI 400 MHz anten ile toplam yaklaşık 0.5 ha (5000 m<sup>2</sup>) lık bir alan araştırılmıştır. Veriler, Sandmeier Geophysical Research'ün Reflexw yazılımı ile işlenmiştir. "Gymnasion"un dođusundaki alan özellikle ilgi çekicidir. Bu alanda yüzeYde çok az malzeme görünmesine rağmen, GPR araştırması, alanın büyük bir kamu binası kompleksi olarak tanımlanmasıyla tutarlı olarak çok sayıda gömülü özelliđin bulunduđunu göstermiştir (Bakınız Resim

13; en belirgin özellik “Gymnasion” nun güneydoğu köşesinde görülmekte olup büyük bir avlu yapısının kuzeybatı köşesi olduğu anlaşılmaktadır. “Gymnasion” un batısında kalan alan da bununla benzerlik gösterir, ancak buradaki gömülü yapılar kamu binalarından ziyade peristil evlere benzemektedir. Her iki alan da gelecekteki kazılar için ümit vaat eden noktalardır, çünkü tahminen 0.5 - 1.0 m olan gömü derinliğinde kalıntılar normalden daha iyi korunmuş olmalıdır. Bouleuterion'un güneyinde bulunan yapının, Prytaneion (belediye meclisinin toplantı yeri) gibi yarı-resmi nitelikte bir peristil ev olması mümkün görünmektedir. GPR yüzey araştırması F. Yiğit ve G. Tucker tarafından gerçekleştirilmiştir.

## 2) Sivil, dini ve hidrolik mimarinin dokümantasyonu

Mimari dokümantasyon çalışmaları Tiyatro (F. Rojas ve A. Marko), Apollo (“Heroon”) ve Athena (C. Ratté) tapınak alanları ile daha önce kaydedilmemiş beş sarnıcın (A. Commito ve C. Kürtze) temizlenmesi ve araştırılmasının devamına odaklanmıştır.

Tiyatro 1985 ve 1986 yıllarında kısmen kazılmıştır. 2018 Haziran ve Temmuz aylarındaki temizlik çalışmalarının ardından bu önemli ve iyi korunmuş anıtta yaptığımız lazer taraması yapının bugüne kadar gerçekleştirilen en eksiksiz dokümantasyonunu teşkil etmektedir (bkz. Resim 14). Yapının restore edilmiş bir planı Resim 15'de gösterilmektedir. Önceki raporlarımızdan birinde belirtildiği gibi, 70 m çapındaki binanın tahmini oturma kapasitesi 3500-4000'dir. Kavea (oditoryum), tek bir diazoma (yatay geçiş yolu) ile birer adet üst ve alt kısma bölünmüştür. Üst kavea, 13 merdiven basamağı ile sınırlanmış ve en az 13 oturma sırasından oluşan 12 cunei (üçgenimsi alan) içermektedir. Alt kaveada 8 merdiven basamağı ile sınırlı 7 cunei bulunmaktadır. Kısmen gömülü kaldığından alt kaveadaki oturma sıralarının tam sayısı belirsizdir, ancak üst kaveaya ile eşit sayıya olmak üzere 13 sıra bulunduğunu tahmin etmekteyiz. Hem koltuklar hem de analemata (destek duvarları), ana kaya üzerine temellenmiş, sıkıca kelepçelenmiş ve dübellenmiş konglomera bloklardan yapılmıştır. Kavea'nın eğimi % 30'dur. Orkestranın (kavea tabanındaki dairesel alan) çapı tahminen 27 m idi. Orkestranın arkasındaki dikdörtgen sahne binasının boyutları 12 x 32 m dir. Tiyatronun tarihi belirsiz olmakla beraber M.Ö. 2. yüzyıla kadar uzanabilir. Roma dönemine ait belirgin hiç bir özellik (örneğin tonozlu parodoi (yan geçişler) taşımamaktadır.

“Apollo” ve Athena Tapınakları üzerine yapılan araştırmada, ilk olarak 1994 yılında Mustafa Büyükkolancı tarafından toplanmış olan ve aralarında “Apollo” Tapınağı'na ait çok ince mermer mimari silme parçaları (bkz. Resim 16-17) ile Athena Tapınağı'na ait mimari süsleme ve Athena'nın kült heykeline ait parçaların da bulunduğu, mimari süsleme ve heykel parçaları incelenmiştir (bkz. Resim 18-20). “Apollo” Tapınağı'na ait mimari süsleme parçaları Lesbos Kymation (bkz. Resim 16) ile bezeli bir taban silmesi ile İon kymation (bkz. Resim 17) ile bezeli bir tepe silmesinden ibarettir. Benzer ölçekte olduklarından muhtemelen aynı yapıya, belki de ayaklı bir kaide veya sunağa ait olabilirler. Bezeme stili M.Ö. 2. yy'a aittir. Athena Tapınağı'na ait en tanınan mimari unsurlar bukranion frizi blokları (bkz. Resim 18) ile bir adet anta sütun başlığı parçasıdır (bkz. Resim 19). Bukranion frizi, Bergama'daki Demeter Tapınağı (3. yüzyıl ortası) ile Efes'teki Sekizgen (1. yüzyıl ortası) arasında geçiş dönemine aittir. Boğa veya inek kafatasına ait sivri üçgen şekiller ve tamamen defne yapraklarından oluşan dar çelenkler dikkate değerdir. Küçük Asya'nın en eski

Korinth başlıklarına benzeyen anta başlık da aynı zaman aralığına tarihlenebilir; akantus yapraklarının düzeni ile (özellikle alt yaprağın merkezi konumu) 3. asır ortasına ait Belevi Mausoleum'e, belirgin yivli cauliculusi ile de Efes'teki Augustus dönemi anıtlarına benzemektedir (Yukarı Agora'daki bazilikal stoa'nın başlıkları gibi). Kült heykeline ait birkaç yeni parça tespit edilmiş olup iyi korunmuş heykel ve mimari parçalarının tümü, koruma amacıyla Selçuk'taki Efes Müzesi'ne aktarılmıştır.

Daha önce dokümantasyonu yapılmamış olan sarnıçların lazer taramaları yapılmıştır. Geçmiş sezonlarda kaydedilen diğer sarnıçlar gibi, bunlar da tahminen 30-50 metre küp kapasiteye sahip, ana kayaya kazılmış şişe şeklinde oyuklardır (bkz. Resim 21).

3) Önceki sezonlarda C. Steidl ve P. Knoop tarafından başlatılan taş ocaklarının ve yerel jeolojik özelliklerin dokümantasyonu ve çalışılması 2018 yılında tamamlanmıştır. Ayrıca karşılaştırma amaçlı olarak, Efes (Belevi ve Kuş İni) ve Sardes bölgelerindeki diğer mermer ocaklarına çalışma ziyaretleri yapılmıştır. Efes Müzesi Müdürü Cengiz Bektaş'a Belevi ve Kuş İni, Sardis Kazı Başkanı Nick Cahill'e de Sardis ziyaretimizdeki yardımlarından dolayı teşekkür ediyoruz.

4) Önceki sezonlardaki çalışmalarımızı tamamlayıcı nitelikte ve tüm siti kapsayacak tutarlılıkta tasarladığımız yüzey buluntularının toplanması ve analizi bu sezon en önem verdiğimiz konulardan birisini teşkil etmekteydi. Bu amaçla, sit 30 m'ye 30 m'lik karelere bölünmüştür. Daha önce hiç örnek toplanmamış alanlarda, bu büyük birimler içinde oluşturduğumuz 6 m'ye 6 m'lik daha küçük kareler içinde tüm yüzey buluntuları toplanmıştır (sadece görünürlüğün çok zayıf olduğu alanlar hariç tutulmuştur). Resim 22'da, kırmızı noktalar 30 m'ye 30 m'lik karelerin köşelerini işaretlemektedir; yeşil noktalar ise 189 adet, 6 m'ye 6 m'lik karenin yerlerini göstermektedir. Toplamda 6804 metre karelik bir alanı kapsayan bu çalışmanın sonucunda 2.537 adedi (veya % 10.4'ü) tanıya elverişli (diagnostik) olmak üzere toplam 24.449 parça toplanmıştır. 2.5 hafta boyunca 5 kişi arazide seramik topladı. 2.5 hafta daha, beş kişi malzemeleri yıkadı, sıraladı ve kaydetti. Yani ekibin yaklaşık yarısı tam zamanlı olarak bu projede çalışmıştır. Bu yaz toplanan buluntular, daha önceki sezonlarda toplananlarla tutarlılık göstermekte ve bu alandaki yoğun yerleşimin, M.Ö. 3. yüzyıldan MS 1. yüzyıla kadar uzanan süreyle sınırlı olduğu hipotezini desteklemektedir. Özellikle ilgi çekici buluntular arasında iki adet pişmiş toprak maltıza ait olduğu anlaşılan figürlü tutamak yer alır. Bunlar Knidos ve diğer sitlerde Helenistik dönemde (MÖ 3.-1. Yüzyıllar) üretilen ve Akdeniz dünyasında yaygın şekilde ihraç edilen bir tipe aittir (bkz. Resim 23). Yüzey buluntusu toplama programı A. Commito tarafından yürütülmüş ve tüm ekibin katılımı ile gerçekleştirilmiştir.

Yüzey buluntularının toplanması ve çalışılmasına ek olarak, Selçuk'ta Efes Müzesi'ndeki Notion'a ait tüm eserler incelenmiş ve kaydedilmiştir. Bu çalışmanın sonuçları ayrı bir raporda sunulmaktadır. Ancak kayda değer bir nokta bu objelerin yüzey araştırmasında toplananlarla aynı tipte (resim 9 'da gösterilenlerle karşılaştırılabilecek Helenistik kalıp yapımı kaseler, Efes tipi lambalar, pişmiş toprak dokuma tezgah ağırlıkları, mermer mezar stelleri ve çeşitli pişmiş toprak çömlek parçaları da dahil olmak üzere) ve dolayısıyla araştırmamızın sonuçlarını daha da destekler nitelikte olmalarıdır. Müze araştırması C. DiFabio, A. Commito ve C. Ratté tarafından gerçekleştirilmiştir.

5) 2018'deki sit alanı yönetimi ve koruma çalışmaları iki bileşenden oluşmaktadır: a) yöre sakinleri ve diğer paydaşlar ile yapılan mülakatlar (S. Ness ve F. Rojas) ve b) sit alanında olası bir turist rotasının test edilmesi (K. Velikov ve S. Davis). Mülakatların amacı, bölge halkı, işletme sahipleri, öğrenciler, meslektaşlarımız ve müze çalışanlarının Notion hakkındaki görüşlerini almak, bu sayede sitenin gelecekteki kullanımı ve korunmasını çeşitli farklı paydaş toplulukları ile işbirliği içinde planlamaktır. Böyle bir planlamanın önemli bir bileşeni, hem antik Notion'un arkeolojisine ışık tutacak, hem de konumunun doğal güzelliğini değerlendirecek şekilde tasarlanmış bir dolaşım sistemi uygulaması olacaktır (bkz. Resim 24). Eski İonia kentlerinin çoğu refahlarını denize borçluydu, ancak bu ilişkinin bu kadar çarpıcı bir şekilde gözler önüne serildiği çok az örnek mevcuttur. Öngördüğümüz rota, ziyaretçileri kuzeydoğudan Notion'a getirecek ve onları antik kentin sokakları boyunca dikkatlerini şehir planına, önemli konutsal, sivil ve dini yapılara çekecek bir şekilde dolaştırarak Athena Tapınağı'nda sona erecektir. Yol ayrıca Efes ve Samos'a, Notion limanlarına ve Klaros'taki Apollo Kutsal Alanı'na doğru seyir noktaları sunmaktadır. 2018'de bu yolun etkinliğini görselleştirmek ve test etmek için çalışmalara başladık, yolun etrafındaki çimlere biçip, video çekimleriyle belgeledik (bkz. Resim 25) ve yukarıda bahsedilen çeşitli paydaş topluluklarından ziyaretçilere gösterdik.

### C. Sonuçlar

İonia'daki Notion antik kenti iyi korunmuş ve neredeyse hiç kazılmamış bir sit oluşu, deniz kıyısındaki konumu, Klaros, Kolophon, Teos, ve Efes gibi belli başlı arkeolojik sitlere olan yakınlığı ve Kuşadası ve İzmir'e olan kolay ulaşım imkanları ile ender bulunan arkeolojik hazinelerden biridir. Notion Arkeolojik Yüzey Araştırması, 2014 yılında iki haftalık bir pilot sezon ile başlamış ve 2015-2018'da birer aylık sezonlarla devam etmiştir (<http://sites.lsa.umich.edu/notionsurvey/>). Bugüne kadar yapılan çalışma, 1,500'ün üzerinde mimari unsurun fotogrametrik haritalaması; Jeofizik prospeksiyon ve termal algılama; surların, kentin su altyapısının ve daha önce kazılmış yapıların çalışılması ve dokümantasyonu ve yüzey bulgularının kontrollü toplanımı ve analizini içermektedir. Ayrıca, kapsamlı bir sit yönetim planı için ön çalışmalar yapılmıştır. Bu çalışmalar yerleşimin kronolojisi ve ticari bağlantılarını belirlememize yarayan zengin seramik buluntuları ortaya çıkarmış, kent planının ve kentsel gelişimin temel yönlerini açıklığa kavuşturmuş, kentin altyapısını aydınlatmış, daha önce kazılmış binaların ayrıntılı olarak incelenmesi ve dokümantasyonu için fırsatlar sağlamış, ve yerel anakaya jeolojisine ve peyzajın teraslama ve taş ocakçılığı gibi sebeplerle değişimi gibi konulara yeni bir ışık tutmuştur.

Araştırmamızın en önemli sonuçları, 1) Jeofizik araştırması ile geliştirilen ve cadde ve sokakların planını, surların yayılımını ve sivil, kutsal ve konut mimarisini açığa çıkaran, kentin görünür kalıntılarının ayrıntılı bir haritasını çıkarmak ve 2) kentin sadece M.Ö. 3. yüzyıldan M.S. birinci yüzyıla kadar kapsamlı şekilde yerleşim gördüğünü gösteren geniş bir yüzey buluntuları toplama programı yürütmektir. Bölgede, Notion'un antik tanımlamaları ile eşleşen tek yer olmasına ve Notion'un en azından M.Ö. geç 6. yüzyıl ya da erken 5. yüzyıl başlarında bir topluluk olarak var olduğunun bilinmesine rağmen, tepeden Hales Nehri'nin ağzına bakan planlı kentin M.Ö. 3. yüzyıldan önce yerleşim gördüğüne dair çok az kanıt bulunmaktadır.

Dolayısıyla, görülebilen kalıntılar muhtemelen limana ve Hales Nehri'ne daha yakın olan ve şimdi nehrin getirdiği siltin altında gömülü olan orjinal yerleşimin, radikal bir genişleme ya da yeniden yerleşimine (nerede de yeniden kurulmasına) ait olmalıdır. Daha da dikkat çekici olan, İonia ve Akdeniz bölgesi genelinde benzeri görülmemiş bir büyüme yaşanan 1. yüzyıldan sonraya ait yerleşimin devam ettiğine dair çok az kanıt bulunmasıdır. Böylece, Notion'da arkeoloji, Küçük Asya'nın batısındaki bir kıyı topluluğunun Helenistik dönemin çalkantılı gelişmelerine nasıl yanıt verdiğini ve etkilendiğini çarpıcı bir şekilde ortaya koymaktadır. Üstelik Notion örneğinde, arkeolojik buluntular ender bulunur bir şekilde ayrıntılı yazılı ve belgesel kaynaklarla tamamlanmaktadır.

Notion'da bir arkeolojik araştırma programına başlamış olmak bizim için büyük bir ayrıcalıktır. Sit alanındaki arkeolojik yüzey araştırması sonuçlarının yayın çalışmaları devam etmektedir. Şimdi, (1) yüzey araştırmasını çevredeki bölgeye genişletmek ve (2) hem bu değerli kültürel ve ekolojik kaynağın güvenliği ve erişilebilirliğini geliştirmek hem de yüzey araştırmasının sonuçlarına dayanarak kazı çalışmalarına başlamak için izin başvurusunda bulunacağız. Bu projenin gerçekleşmesi için gerekli finansmanı Michigan Üniversitesi, ABD hükümeti ve çeşitli özel vakıflardan sağlamayı güvence altına almış bulunmaktayız ve Türkiye Cumhuriyeti'nin yetkili makamları, Türk meslektaşlarımız ve öğrenciler ile iş birliği içinde çalışmalarımızı sürdürme imkanının verilmesini umut etmekteyiz.

Görseller:

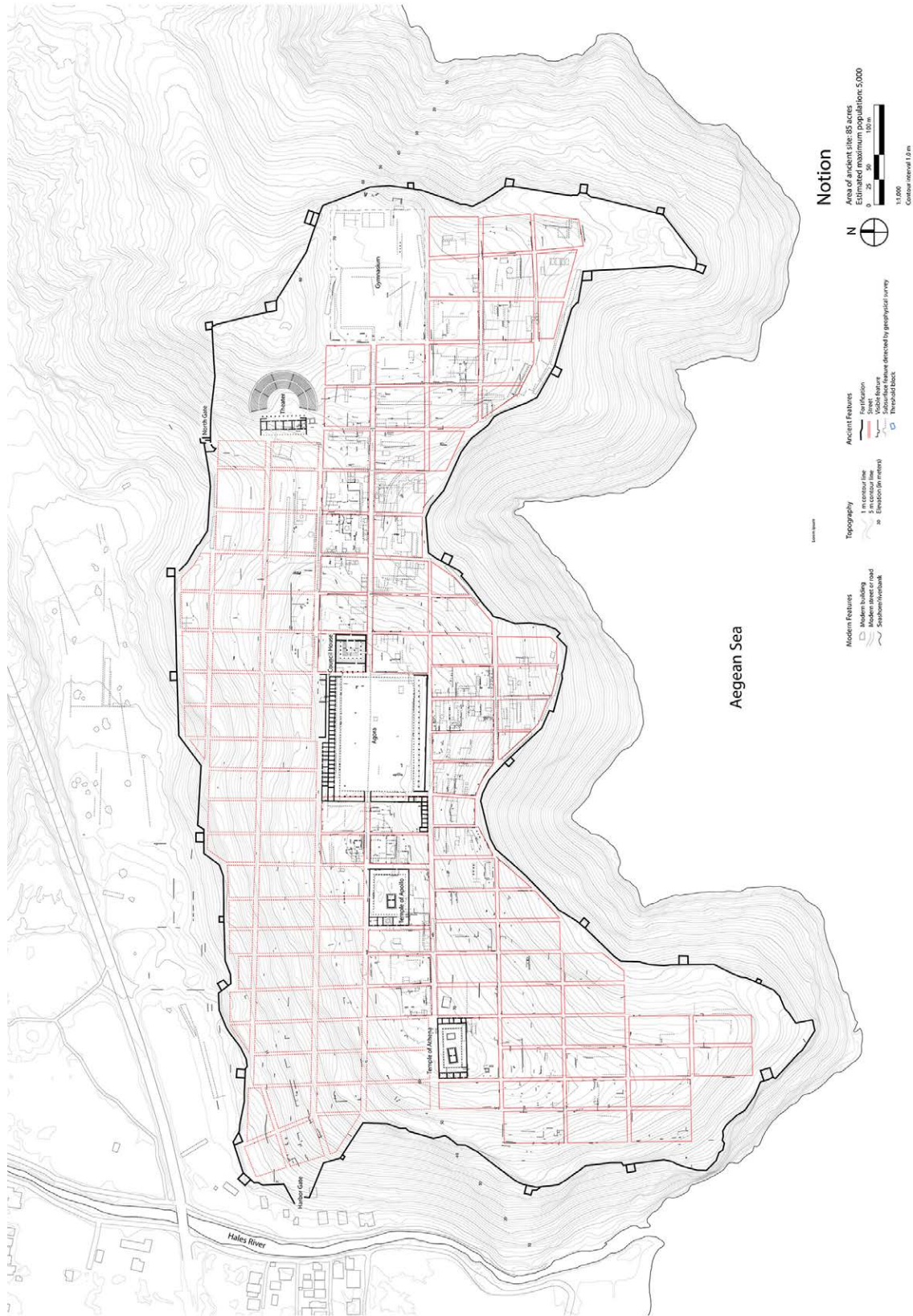
- Resim 1. Güneydoğuya bakan Notion'un hava görüşünü
- Resim 2. Doğuya bakan kuzeydoğu surlarının görünüşü
- Resim 3. Sitin planı
- Resim 4. Güneydoğuya bakan Athena Tapınağı'nın görünüşü
- Resim 5. Athena Tapınağı'nın Planı ve D-B kesiti
- Resim 6. Güneydoğuya bakan "Apollo" Tapınağı'nın görünüşü
- Resim 7. "Apollo" Tapınağı'nın planı ve D-B kesiti
- Resim 8. Agora'nın ortofotosu
- Resim 9. Doğuya bakan Bouleuterion'un görünüşü
- Resim 10. Bouleuterion'un planı
- Resim 11. Güneye bakan Tiyatro'nun görüşünü
- Resim 12. GPR yüzey araştırmasının sonuçlarının kapsamlı haritası
- Resim 13. "Gymnasium" alanındaki GPR yüzey araştırmasının sonuçlarının detaylı haritası
- Resim 14. Tiyatro'nun lazer taraması
- Resim 15. Tiyatro'nun planı
- Resim 16. Apollo Tapınağı'ndan bir mermer blok (Lesbos kymation)
- Resim 17. Apollo Tapınağı'ndan bir mermer blok (İon kymation)
- Resim 18. Athena Tapınağına ait bukranon frizi bloğu
- Resim 19. Athena Tapınağına ait anta başlık
- Resim 20. Athena Tapınağı'nın cephesi
- Resim 21. Sarnıç lazer taraması
- Resim 22. Yüzey buluntusu toplama haritası bölgelerini gösteren harita
- Resim 23. Pişmiş topraktan maltız tutaçları (yüzey buluntusu)
- Resim 24. Sit yönetim planı
- Resim 25. Öngörülen turist güzergahı



Resim 1. Kuzeydoğuya bakan Notion'un hava görünüşü



Resim 2. Güneydoğuya bakan kuzeydoğu surlarının görünüşü

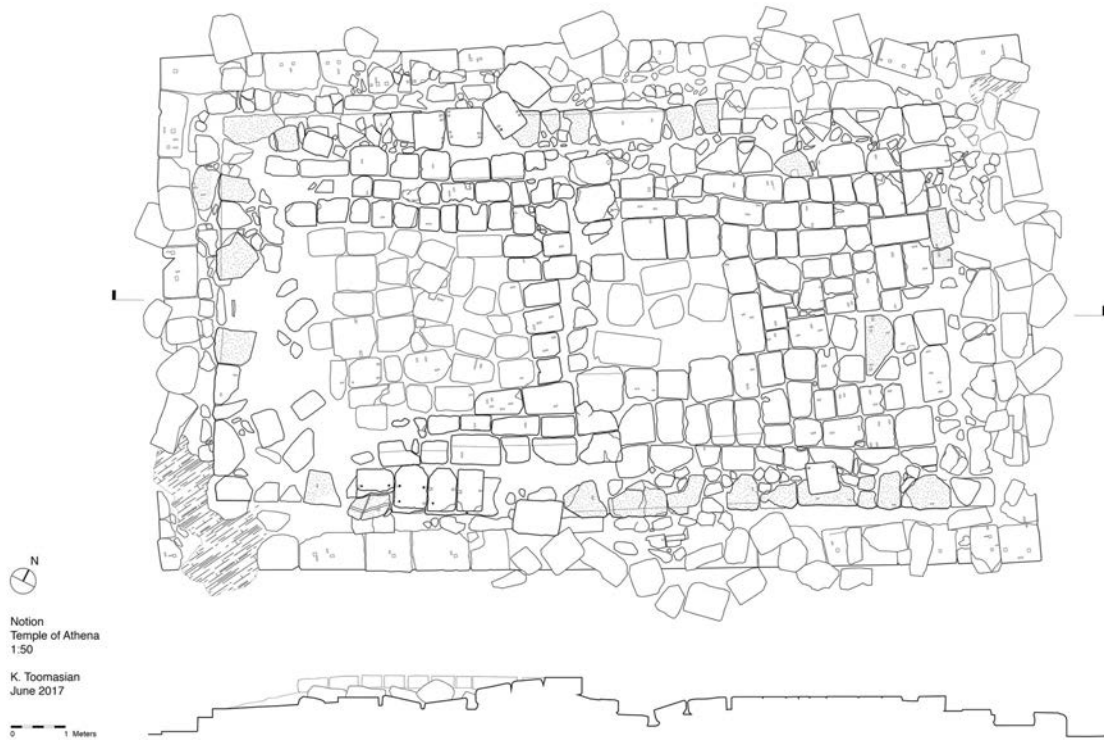


Resim 3. Sitin planı





Resim 4. Kuzeydoğuya bakan Athena Tapınağı'nın görünüşü



Resim 5. Athena Tapınağı'nın Planı ve D-B kesiti



Resim 6. Güneydoğuya bakan “Apollo” Tapınağı’nın görünüşü



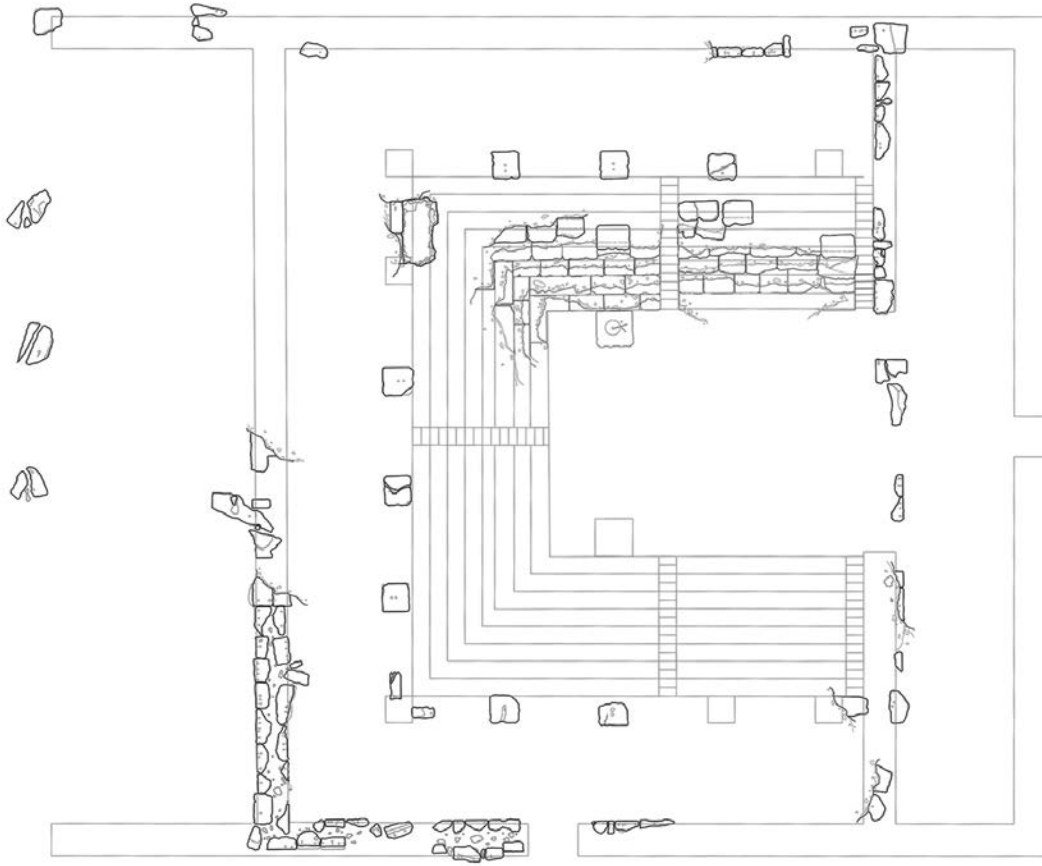
Resim 7. “Apollo” Tapınağı’nın planı ve D-B kesiti



Resim 8. Agora'nın ortofotosu



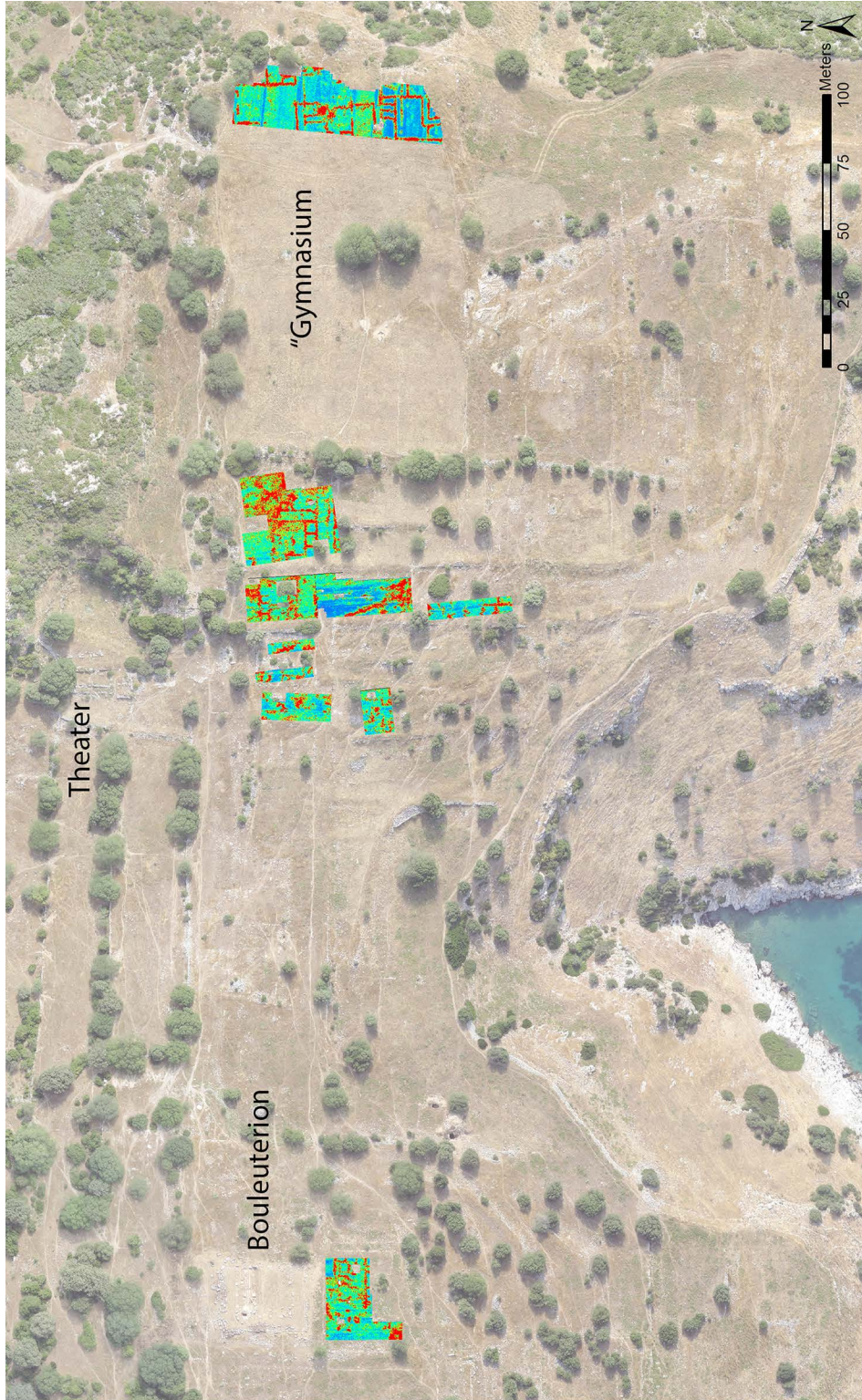
Resim 9. Doğuya bakan Bouleuterion'un görünüşü



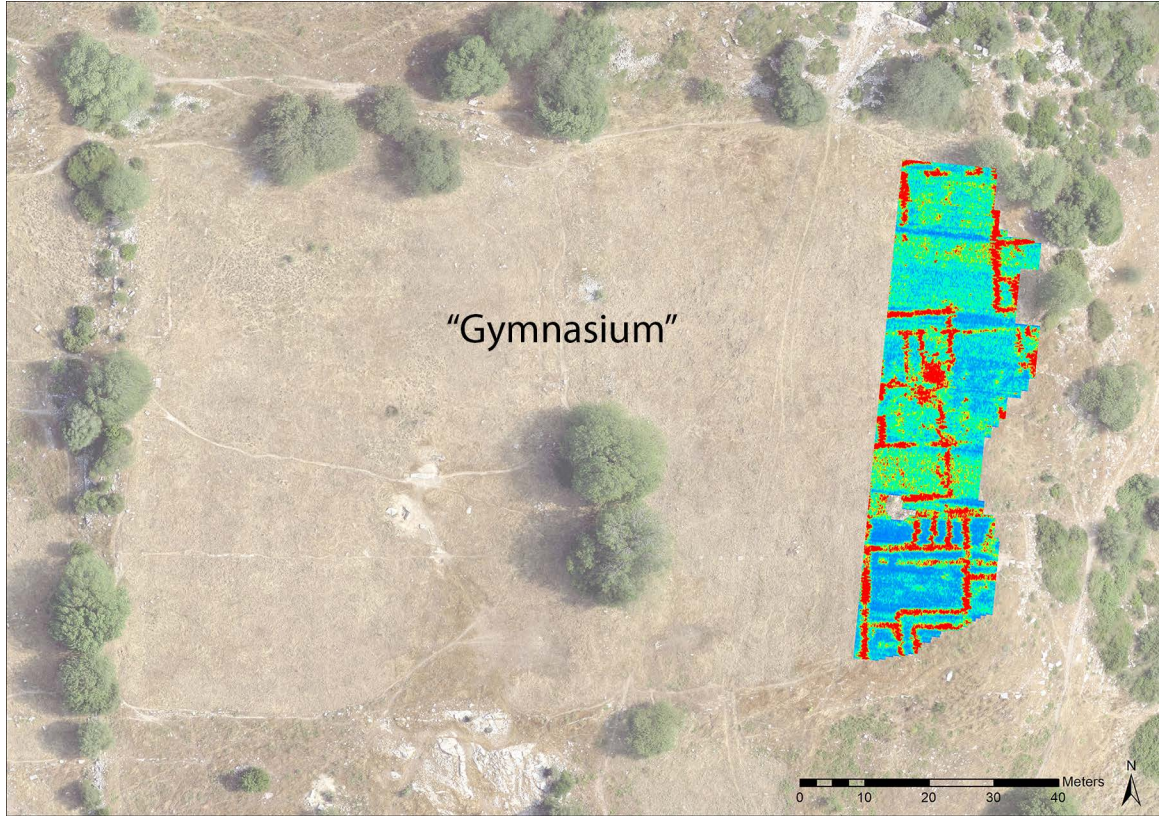
Resim 10. Bouleuterion'un planı



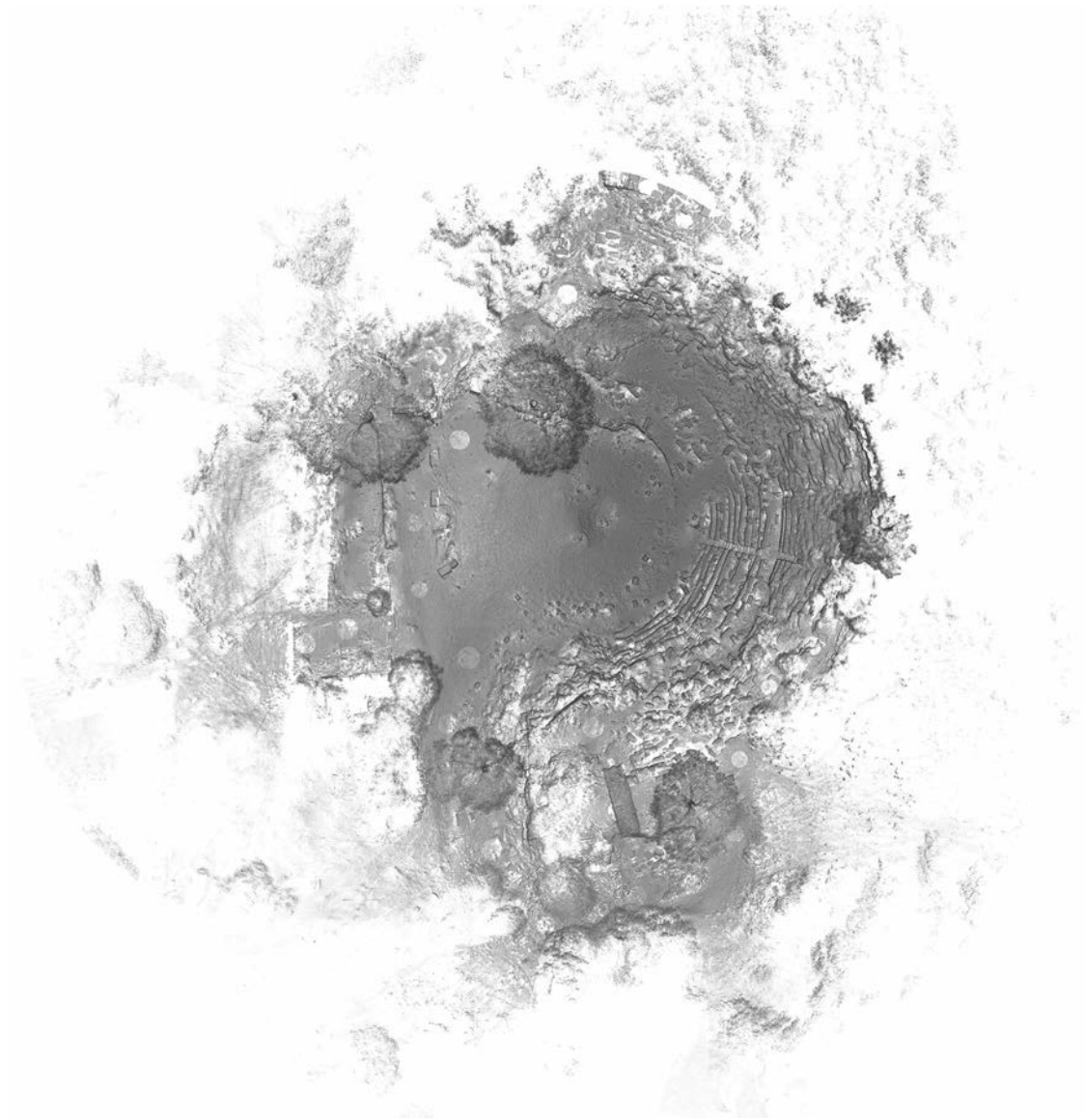
Resim 11. Güneye bakan Tiyatro'nun görüşünü



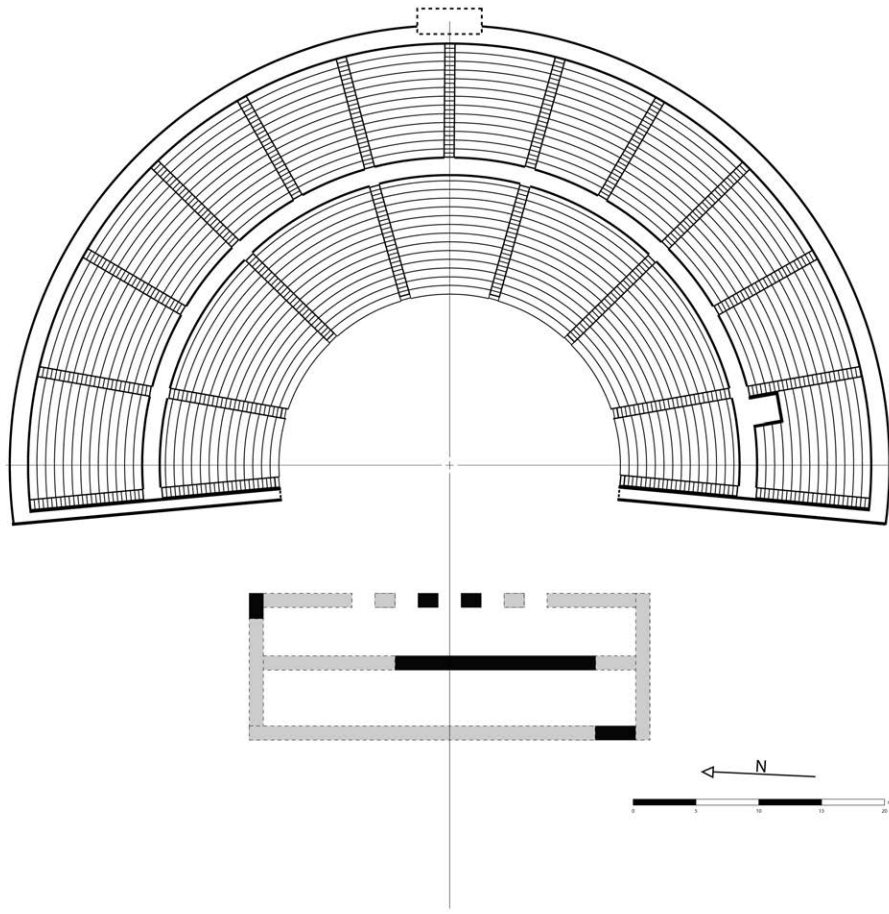
Resim 12. GPR yüzey araştırmasının sonuçlarının kapsamlı haritası



Resim 13. "Gymnasium" alanındaki GPR yüzey araştırmasının sonuçlarının detaylı haritası



Resim 14. Tiyatro'nun lazer taraması



Resim 15. Tiyatro'nun planı





Resim 16. “Apollo” Tapınağı'ndan bir mermer blok (Lesbos kymation)



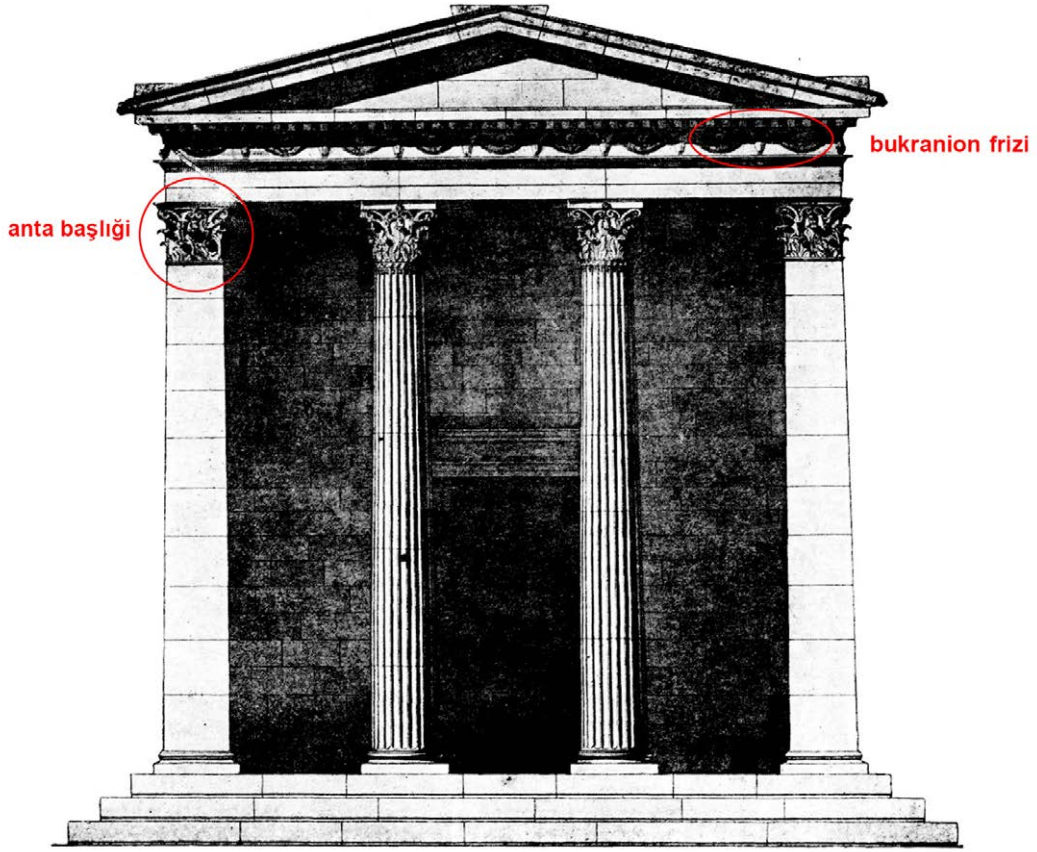
Resim 17. “Apollo” Tapınağı'ndan bir mermer blok (İon kymation)



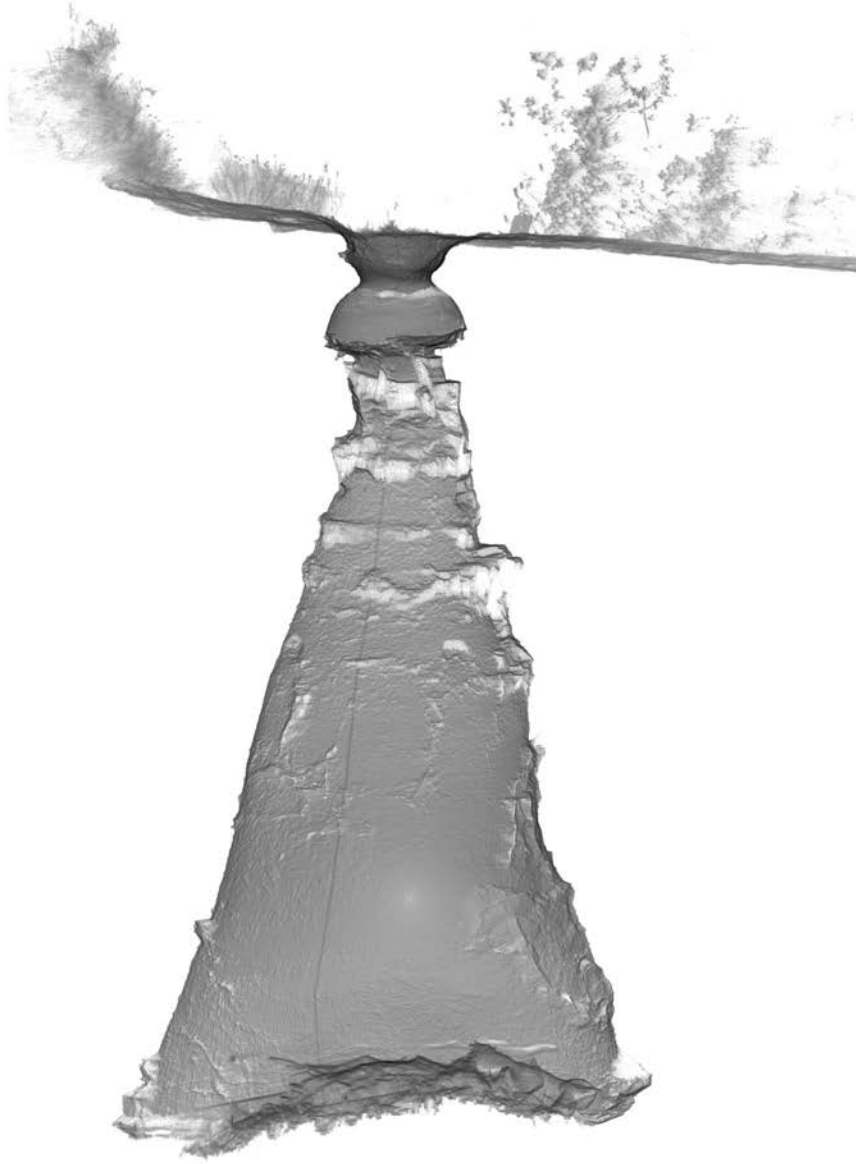
Resim 18. Athena Tapınağına ait bukranon



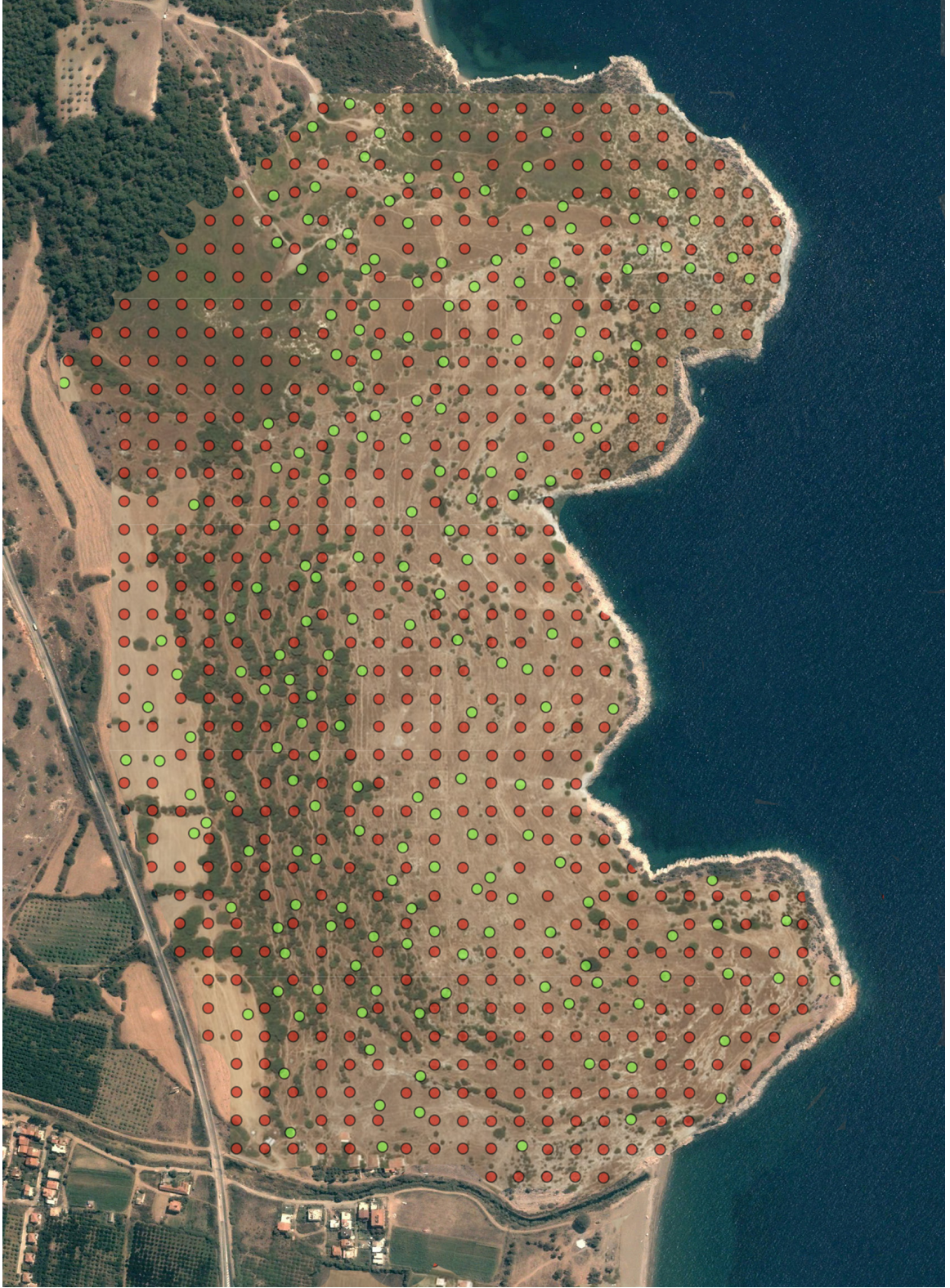
Resim 19. Athena Tapınağına ait anta başlık



Resim 20. Athena Tapınağı'nın cephesi



Resim 21. Sarnıç lazer taraması



Resim 22. Yüzey buluntusu toplama haritası bölgelerini gösteren harita



Resim 23. Pişmiş topraktan maltız tutaçları (yüzey buluntusu)





Resim 25. Öngörülen turist güzergahı